

Master mention « Anthropologie »

Anthropologie face aux enjeux contemporains (AEC)

Anthropologie critique des patrimoines : Rituels, Arts, Musées (ACPRAM)

Anthropologie, musique, danse, son (MADS)

Anthropologie des mondes pré- et protohistoriques (AM2P)

<https://anthroponanterre.fr/>



- Présentation générale du Master Anthropologie et de ses parcours
 - « Philosophie » du Master Anthropologie à Nanterre
 - Pourquoi faire un Master ?
 - Organisation générale du master
 - Les parcours
 - Les contacts
 - Les titulaires
- Comment candidater
 - MonMaster et calendrier
 - Les documents requis
 - Conditions de candidature
 - La question du « projet »
- Nos laboratoires partenaires



© Gwendoline Lemaitre - Paysages et modalités d'habitation en Géorgie occidentale



© Anne Yvonne Guillou - Pause-déjeuner, Phnom Penh-Battambang. Le palais royal à Phnom Penh avant la pluie de mousson. Préparation du déjeuner, village de Prek Chik, district de Bakan, province de Pursat. Octobre 2023

Présentation générale du Master Anthropologie et de ses parcours



Philosophie du Master Anthropologie à Nanterre

- **Un programme articulé en 4 parcours originaux autour d'un socle commun :**
 - La seule formation en France avec une telle approche en “sous-domaines” disciplinaires (à l’Anthropologie anglo-saxonne)
 - Une formation à l’enquête de terrain et à la collecte de données (ethnographie, fouilles archéologiques, études de collections...)
- **Une formation pratique développée en parallèle à une assise théorique solide**
- Devenir acteur.rice de sa propre recherche
- Dialoguer avec ses pairs et encadrant.es selon des **modalités pédagogiques diversifiées**
- Un accompagnement à la recherche au **sein des laboratoires CNRS partenaires**

Pourquoi faire un Master à Nanterre ?

- Pas seulement pour un diplôme !
 - Un cadre de recherche resserré, des interactions régulières avec les membres des laboratoires sur place, interconnexion et fluidité des rapports entre étudiant.es (Master et doctorat), enseignant.es, chercheur.es, bibliothécaires, personnel administratif...
 - Une formation globale qui développe un ensemble de compétences, quel que soit l'objectif ultérieur : mener une étude de terrain, collecter/analyser des données, faire des liens entre faits particuliers et théories générales.
 - Un savoir-faire développé via des enseignements pratiques et théoriques, autant de compétences indispensables pour s'engager dans une thèse ou opter pour une autre voie professionnelle¹.
 - Pour comprendre l'intérêt de la formation au sein et en dehors du monde académique, consultez le livret des ancien.nes étudiant.es, ainsi que nos portraits des alumnis (<https://anthroponanterre.fr/portraits>) qui sont engagé.es dans des domaines très divers

¹ Enseignant-chercheur à l'université, Ingénieur de recherche ou Chercheur (CNRS, IRD, etc), Métiers du patrimoine, Métiers de la Culture, Concours administratifs (fonction publique d'État et territoriale), Archéologie préventive (publique ou privé), Concours du patrimoine (SRA ou Musées), Ingénieur territorial et ministères (notamment culture et affaires sociales), Attaché territorial dans le domaine de la culture (DRAC), Attaché de conservation dans des Conseils Généraux, des collectivités locales, Responsable de collections (musées), Chargé de production, de diffusion, de communication, de manifestations culturelles et artistiques, Programmateur (festival, salle de spectacle), Chargé de médiation culturelle, Consultant auprès d'architectes et urbanistes, Consultant en ressources du patrimoine culturel, Archiviste-documentaliste, Chargé de projets (associations, ONG), Consultant dans le domaine du développement et de l'aide humanitaire (organisations internationales, ONG), journaliste, documentariste, Métiers du livre et de l'édition, Médias, Consultant indépendant, Expert dans les domaines de l'urbanisme, de la restauration, des transports, de l'enfance, sur la place des animaux dans la ville, Consultant dans le domaine de l'environnement, de l'écologie



Pourquoi faire un Master à Nanterre ?

- Un campus dynamique et vivant
- Plusieurs bibliothèques universitaires et de spécialité (Bibliothèque Eric de Dampierre, avec fond très riche d'ouvrages d'archives de chercheurs, Bibliothèque d'Archéologie et des Sciences de l'Antiquité)
- Une Maison de l'étudiant très dynamique, de nombreuses infrastructures sportives, un théâtre, des associations...
- Une association d'étudiant.es avec un local (ENAPE), des actions collectives rassemblant étudiant.es, enseignant.e et chercheur.es tel.les que la Fête de l'anthropologie

Organisation générale du Master (cf. <https://anthroponanterre.fr/formation>)

- 4 parcours dans le Master mention « Anthropologie »
- Tous les parcours partagent un **Tronc Commun en Anthropologie**, insistant sur les théories et méthodes partagées entre les différents champs de spécialisation
- Chaque parcours a ses cours de **spécialisation**, avec parfois des choix d'intermutualisations entre parcours, permettant un degré de **personnalisation** de sa formation
- Les 4 parcours :
 - Anthropologie face aux enjeux contemporains (**AEC**) (<https://anthroponanterre.fr/master/article/parcours-anthropologie-des-enjeux-contemporains-aec>) -> **35 places en M1**
 - Anthropologie critique des patrimoines (**ACPRAM**) (<https://anthroponanterre.fr/master/article/parcours-anthropologie-critique-des-patrimoines-rituels-arts-musees-acpram>) -> **12 places en M1**
 - Anthropologie, musique, danse, son (**MADS**) (<https://anthroponanterre.fr/master/article/parcours-anthropologie-musique-danse-son-mads>) -> **12 places en M1**
 - Anthropologie des mondes pré- et protohistoriques (**AM2P**) (<https://anthroponanterre.fr/master/article/parcours-anthropologie-des-mondes-pre-et-protohistoriques-am2p>) -> **12 places en M1**



Organisation générale du Master - Le projet de mémoire

- En parallèle des enseignements théoriques et pratiques...une **formation à la recherche par la recherche**
- Pour tous les parcours, un projet de **recherche personnel qui se déroule en étapes semestrielles sur 2 ans**
- Le **mémoire** se focalise sur une question à laquelle on souhaite répondre via les **fondements méthodologiques** communs aux différentes spécialisations: l'**empirisme**
- Implique souvent la **collecte de données primaires** sur terrains d'étude, ensembles de culture matérielle et immatérielle, etc.
- D'autres types de sujets sont possibles (bibliographiques), mais le va-et-vient entre données primaires et questionnements à plusieurs échelles est au cœur du projet de master en Anthropologie à Nanterre

Déroulé du mémoire :

- M1S7 : Travail sur la définition du sujet (état de l'art, choix des encadrants)
- M1S8 : grand oral de présentation du projet devant des enseignants-chercheurs et chercheurs des laboratoires affiliés
- M1S8 : cours concentrés sur 5 semaines pour ensuite entamer le travail de collecte (terrain, musée, archives...)
- M1S9 : en partie consacré à l'analyse des données
- M1S10 : très peu de cours, essentiellement de l'accompagnement à la rédaction
- Fin d'année : soutenance du mémoire
- Possibilité de poursuivre en thèse par la suite dans l'École Doctorale 395 (Espaces, Temps, Cultures) (<https://ed-etc.parisnanterre.fr/>)
- Possibilité de candidater à un contrat doctoral ou à une allocation de recherche
- Notons également que même si le calendrier d'un master sur 2 ans est présenté ci-dessus, un master en 3 ans est également envisageable (soit avec année de césure, où en étalant la validation des cours et des étapes sur 3 ans) afin de permettre aux gens de compléter le master dans les meilleures conditions (plus de temps pour rédiger si besoin, nécessité de travailler en parallèle, etc.)



Organisation générale du Master - ateliers de disciplines

- Tout au long de votre master, des ateliers spécialisés par parcours pour travailler les concepts clefs et vous aider dans la réalisation de votre projet de recherche, de sa conception initiale au dépôt de mémoire et à la soutenance
 - Les ateliers de conception du mémoire, 5 groupes :
 - AEC x2
 - ACPRAM x1
 - MADS x1
 - AM2P x1



Les parcours : Anthropologie face aux enjeux contemporains (AEC)

<https://anthroponanterre.fr/master/article/parcours-anthropologie-des-enjeux-contemporains-aec>

- S'attache à une conception comparative de l'unité et la diversité de l'humanité tout en proposant des enseignements spécialisés sur les questions sociétales contemporaines (p. ex. décentrement des savoirs, transition écologique, nouvelles approches à l'anthropologie politique, urbaine, de la mondialisation, du genre, de la famille, etc.)
- Axe fort sur les méthodes de l'ethnographie ; comment FAIRE de l'anthropologie dans le monde contemporain
- Forte articulation avec le LESC (Laboratoire d'ethnologie et sociologie comparative) du CNRS pour les enseignements et pour l'encadrement des projets de recherche



Les parcours : Anthropologie critique des patrimoines : Rituels, Arts, Musées (ACPRAM)

<https://anthroponanterre.fr/master/article/parcours-anthropologie-critique-des-patrimoines-rituels-arts-musees-acpram>

- **Une formation en anthropologie avec une spécialisation sur les patrimoines** (artefacts, collections muséales, expositions, sites, rituels) ;
- Ancrage dans l'épistémologie de l'anthropologie et des *critical heritage studies* ;
- **Intérêt pour les “vies sociales des objets”, le rituel et les relations multiples au patrimoine** (« décolonisation » des collections d'objets issus des communautés autochtones, minoritaires ou locales ; nouveaux usages des sites patrimoniaux ; émotions patrimoniales ; transformation de rituels) ;
- **Formation à la recherche par la recherche, avec une dimension professionnalisante** (interventions des spécialistes du patrimoine, chargés de collections, restaurateurs, artistes) et d'interlocuteurs issus des communautés autochtones et locales ;
- **Quelques exemples de sujets (traités en cours ou dans les mémoires) :**
- Expographies collaboratives ; rapatriements ; restitutions numériques ; partage de savoirs entre institutions patrimoniales et communautés autochtones ; circulation des objets et des savoirs (y compris rituels) ; arts autochtones; recherches de provenance...
- Forte articulation avec le LESC (Laboratoire d'ethnologie et sociologie comparative) du CNRS pour les enseignements et pour l'encadrement des projets de recherche.
- Partenariats avec le Musée du quai Branly et d'autres musées.



Les parcours : Anthropologie, musique, danse, son (MADS)

<https://anthroponanterre.fr/master/article/parcours-anthropologie-musique-danse-son-mads>

- formation unique en France qui allie **ethnomusicologie, anthropologie du sonore et anthropologie de la danse** avec des questionnements d'anthropologie générale
- proposer de **nouvelles méthodologies de recherches et des terrains innovants** qui s'adaptent aux transformations des sociétés et des pratiques musicales et dansées à l'ère de la globalisation et du numérique
- accès à de **nombreuses méthodologies et applications pratiques** encadrées par des professionnel.les des **domaines de la musique et de la danse**, mais aussi de l'**audiovisuel**, des **musées**, de la **médiation culturelle**, etc.
- former des ethnomusicologues et des anthropologues de la danse à la recherche et/ou aux métiers de la culture, mais aussi pour les métiers de la recherche (université, CNRS) via l'entrée en doctorat
- permettre aux futur.es professionnel.les de comprendre les mécanismes institutionnels (politiques culturelles) ainsi que les enjeux éthiques de la mise en scène de la musique et de la danse, en abordant par le terrain les fonctionnements et valeurs propres aux différents contextes sociaux



Les parcours : Anthropologie des mondes pré- et protohistorique (AM2P)

<https://anthroponanterre.fr/master/article/parcours-anthropologie-des-mondes-pre-et-protohistoriques-am2p>

- Une **formation unique en France** liant **archéologie et anthropologie générale**
- Un **apprentissage méthodologique** focalisé sur une **approche technologique** (lithique, céramique, architecture, etc.) informée par une **anthropologie des techniques**
- Outiller les étudiant.es pour une **insertion dans la recherche** (Doctorat, CNRS, Universités) ou directement dans **l'archéologie professionnelle** (préventive public et privée, Ministère de la Culture, etc.) via
 - spécialisations sur les cultures matérielles
 - formations essentielles sur les **méthodes** et les **nouveaux outils** de l'archéologie préhistorique (Modules technologiques en pétroarchéologie, tracéologie, technologie osseuse, archéozoologie ; Modules sur l'expérimentation et les référentiels ; Modules méthodologiques sur les bases de données, les systèmes d'information géographique, la statistique et l'infographie)
- S'oriente majoritairement sur la Préhistoire et la Protohistoire (de 3,3 millions d'années avant présent jusqu'à la fin des âges des métaux), mais ne se pose pas de limite géographique ou temporelle
- Diversité de sujets possibles (études problématisées de matériel archéologique et/ou de données d'archives [au sens propre ou via analyse bibliographique], approches bibliographiques et/ou épistémologiques, etc.)
- Forte **articulation avec TEMPS** (Technologie et ethnologie des mondes préhistoriques) et d'autres laboratoires du CNRS sur le campus (ARSCAN ; LESC) pour les enseignements et pour l'encadrement des projets de recherche



Les contacts : Responsables, gestionnaires, etc.

- Mélissa Cassiau, gestionnaire pédagogique de la mention : mcassiau@parisnanterre.fr
- Nicolas Prévôt, responsable de la mention : nprevot@parisnanterre.fr
- Despina Liolios, responsable du parcours AEC : dliolios@parisnanterre.fr
- Ksenia Pimenova responsables du parcours ACPRAM : kvpimenova@parisnanterre.fr
- Katell Morand, responsable du parcours MADS : kmorand@parisnanterre.fr
- Lars Anderson et Emmanuel Baudouin, responsables du parcours AM2P : lars.anderson@parisnanterre.fr et ebaudouin@parisnanterre.fr



Les titulaires et leurs thématiques de recherche (non exhaustives !)

Lien vers pages des titulaires : <https://anthroponanterre.fr/equipe>

Lars Anderson (Préhistoire, Paléolithique, Technologie lithique, Transmission, Raisonnement technique, Anthropologie des techniques, Europe, Afrique)

Emmanuel Baudouin (Préhistoire, Néolithique, Architecture en terre, Ethnoarchéologie, Proche-Orient, Afrique)

Sylvaine Camelin (Ethnologie, France, monde arabe, modernité)

Elina Djebbari (Anthropologie de la danse, Afrique de l'Ouest, Cuba, circulations des pratiques, médiations numériques)

Philippe Erikson (Ethnologie, Amérique du Sud, cultures amazoniennes)

Eric Garine (Ethnologie, Afrique centrale, ethnoécologie)

Monica Heintz (Ethnologie, Europe, méthodologie de la recherche, morale, approches interdisciplinaires)

Mathilde Jean (Préhistoire, Protohistoire, Technologie céramique, Ethnoarchéologie, Europe, Moyen-Orient)

Olivier Kyburz (Afrique de l'Ouest, hiérarchies sociales, parenté)

Aline Hémond (Ethnologie, Mexique, politique, rituel, images et artistes)

Despina Liolios (Ethnologie, anthropologie de la santé)

Virginie Millot (Ethnologie, France, Europe anthropologie urbaine)

Katell Morand (Ethnomusicologie, Éthiopie, musique, conflit et mémoire)

Albert Piette (Ethnologie, France, religion, approches théoriques, anthropologie philosophique)

Ksenia Pimenova (Ethnologie, Europe, Sibérie, religion, chamanisme, bouddhisme, patrimoine, musées, rituels)

Nicolas Prévôt (EMAD, Inde, musique, pouvoir, possession, ivresse, fanfares, hautbois)

Emmanuel de Vienne (Ethnologie, Brésil, chamanisme, rituel, humour, patrimonialisation, politique, anthropologie linguistique)





Fondations en pierre et mortier de chaux d'une structure du site néolithique précéramique de Beisamoun, 7ème millénaire, Israël © Mission Beisamoun

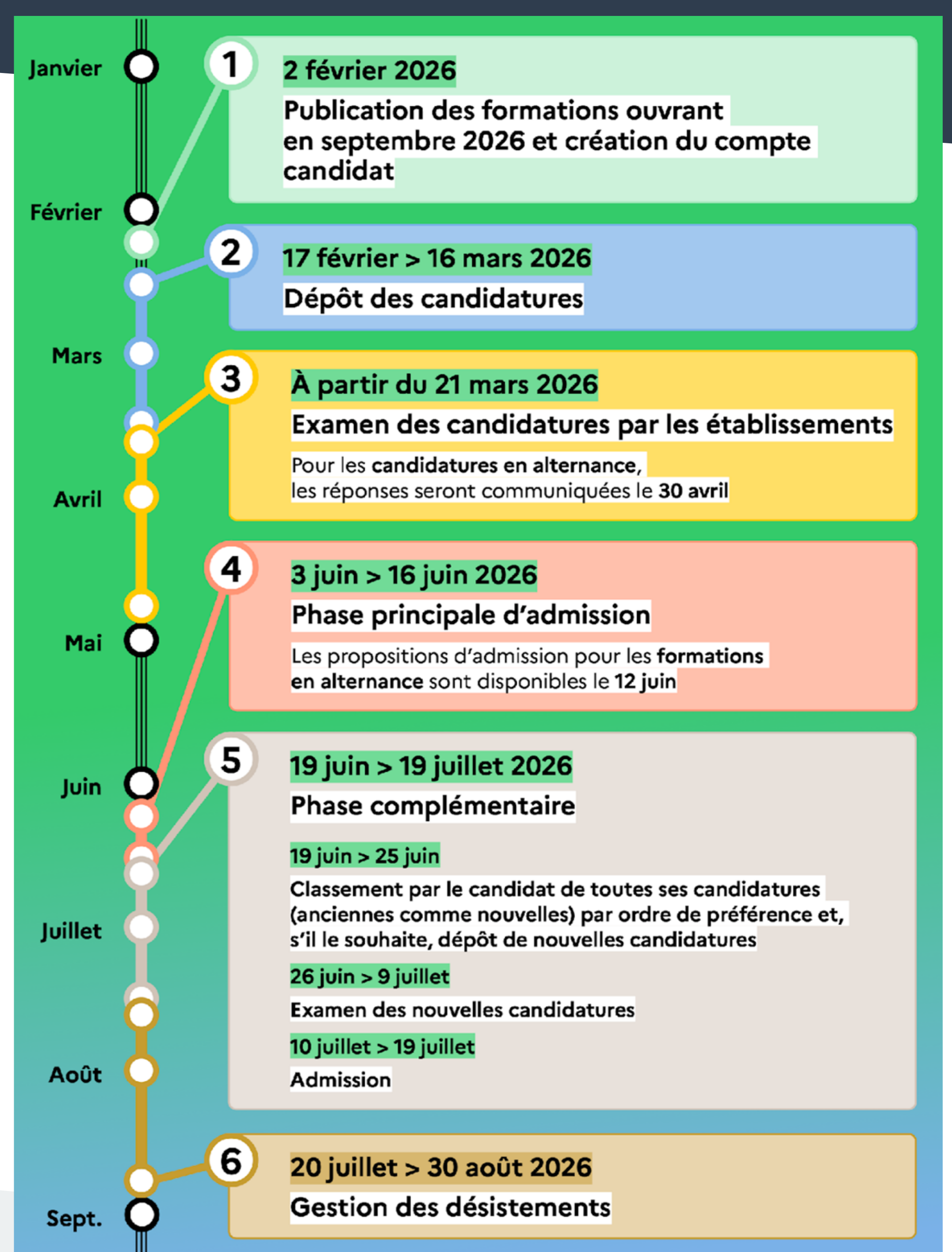
Comment candidater ?



Comment candidater ?

MonMaster

- Via la plateforme MonMaster
- [https://monmaster.gouv.fr/formation?rechercheBrut=anthropologie nanterre&mentions=Anthropologie&etablissements=UNIVERSITE PARISNANTERRE](https://monmaster.gouv.fr/formation?rechercheBrut=anthropologie%20nanterre&mentions=Anthropologie&etablissements=UNIVERSITE%20PARISNANTERRE)
- NOTE : l'offre LMD5 (2026-2031) sera affichée à partir du 2 février 2026



Comment candidater ?

- Documents requis :
- Dossier administratif (tel que demandé sur MonMaster)
 - Dossier pédagogique (relevés de notes)
 - Une licence (idéalement en : Anthropologie, Géographie et aménagement, Histoire, Histoire de l'art et archéologie, Philosophie, Psychologie, Sociologie, mais autres licences possibles en fonction du dossier et du parcours)
 - Un projet de recherche (2 pages)
 - Une lettre de motivation
 - **Pas de lettre de recommandation nécessaire ! Nous ne la regarderons pas !**



Comment candidater ?

- Conditions générales d'évaluation des candidatures :
 - Éléments de la fiche spécifique
 - Dossier pédagogique
 - Adéquation de formation antérieure avec attendus de formation demandée
 - Pertinence du projet de recherche proposé et adéquation avec attendus
 - Possibilité d'accompagnement en fonction au regard des aires, périodes et thématiques abordées par les enseignants-chercheurs et chercheurs des laboratoires associés
- Candidater sur plusieurs parcours ? <- Oui, si votre projet semble cohérent avec plusieurs parcours (attention, c'est rare que les projets soient cohérents avec plus de 2 de nos parcours !)

Comment candidater ?

- Conditions spécifiques de candidature, AEC :
 - Connaissance solide des concepts fondamentaux des sciences humaines et sociales (la validation d'UE portant spécifiquement sur l'anthropologie est fortement recommandée).
 - Connaissances de base sur la diversité des sociétés humaines et leurs transformations contemporaines.
 - Sensibilité aux approches qualitatives.
 - Un projet de recherche (2 pages maximum) dans lequel l'étudiant présentera le thème et l'aire culturelle qu'il envisage de traiter dans le cadre de son mémoire. Ce projet sera accompagné de quelques références (3/4 titres).



Comment candidater ?

- Conditions spécifiques de candidature, **ACP RAM** :
 - Connaissance solide des concepts fondamentaux des sciences humaines et sociales ;
 - Sensibilité aux approches qualitatives ;
 - Connaissances de base et intérêt pour les thématiques du parcours ;
 - Un projet de recherche (2 pages maximum) dans lequel l'étudiant présentera l'objet qu'il envisage de traiter dans le cadre de son mémoire. Cet objet se situera à la croisée de l'anthropologie et des thématiques du parcours. Le projet précisera l'aire culturelle dont relève son objet (patrimoines européens ou non européens, arts, rituels). Ce projet sera accompagné de quelques références bibliographiques (3-4 titres).



Comment candidater ?

- Conditions spécifiques de candidature, **MADS**
 - Connaissance solide des concepts fondamentaux des sciences humaines et sociales et bases de l'ethnomusicologie ou anthropologie de la danse.
 - Des compétences en matière d'analyse musicale et/ou d'analyse du mouvement sont fortement souhaitées.
 - Sensibilité aux approches qualitatives.
 - Un projet de recherche (2 pages maximum) dans lequel l'étudiant présentera le thème – à la croisée de l'anthropologie et de la musique et/ou danse - et l'aire culturelle - qu'il envisage de traiter dans le cadre de son mémoire.



Comment candidater ?

- Conditions spécifiques de candidature, AM2P :
 - Connaissance solide des concepts fondamentaux des sciences humaines et sociales (la validation d'UE en archéologie et/ou préhistoire est fortement recommandée).
 - Un projet de recherche (2 pages maximum) dans lequel l'étudiant présentera le thème qu'il envisage de traiter dans le cadre de son mémoire. Ce projet sera accompagné de quelques références (3/4 titres).



La question du « projet »

- Pour tous les parcours
 - 2 pages max. avec 3-4 références clefs (format bibliographique et appels aux références toujours un plus ; Zotero est votre ami.)
 - Présentation de l'orientation générale (aire géographique, thématique, période, culture matérielle ou matérielle, etc.) que l'étudiant souhaite explorer dans son projet de master, ainsi que pourquoi cette thématique est intéressante à analyser davantage
- Astuces :
 - Relire votre travail
 - Nous n'attendons pas un projet de recherche parfait, mais un premier essai soigné qui démontre ce qui vous intéresse et que vous êtes capables de vous appliquer. Vous venez pour être formé dans la recherche, c'est normal que ce ne soit pas parfait du premier coup.
 - Ne vous y prenez pas trop tard dans vos réflexions et dans la rédaction de votre projet
 - Prenez contact déjà avec des gens (enseignants-chercheurs, chercheurs des laboratoires associés) susceptibles de vous encadrer pour discuter des orientations et la faisabilité de votre projet. Pour cela, consultez l'équipe pédagogique du département (<https://anthroponanterre.fr/equipe>) et les laboratoires qui collaborent avec le master (en particulier le LESC [<https://lesc-cnrs.fr/fr/>], le CREM [<https://lesc-cnrs.fr/fr/laboratoire/lesc-crem>], et TEMPS [<https://umrtemps.cnrs.fr/>])
 - À éviter à tout prix, les formulations du genre « Rien n'a été fait, rien n'existe sur ce sujet, etc. »... ce n'est presque jamais le cas ;-)
 - **Ne pas réaliser vos projets de recherche via l'IA, c'est facilement identifiable par ceux/celles qui évaluent vos dossiers - c'est rédhibitoire !!**



Liens pour candidater sur MonMaster (seront mis à jour le 2 février)

La formation à Nanterre (cf. <https://anthroponanterre.fr/formation>)

- Les 4 parcours du Master mention « Anthropologie » à Paris Nanterre :
 - Anthropologie face aux enjeux contemporains (**AEC**) (<https://anthroponanterre.fr/master/article/parcours-anthropologie-des-enjeux-contemporains-aec>)
 - Anthropologie critique des patrimoines (**ACPRAM**) (<https://anthroponanterre.fr/master/article/parcours-anthropologie-critique-des-patrimoines-rituels-arts-musees-acpram>)
 - Anthropologie, musique, danse, son (**MADS**) (<https://anthroponanterre.fr/master/article/parcours-anthropologie-musique-danse-son-mads>)
 - Anthropologie des mondes pré- et protohistoriques (**AM2P**) (<https://anthroponanterre.fr/master/article/parcours-anthropologie-des-mondes-pre-et-protohistoriques-am2p>)





Maison
des Sciences
de l'Homme
MSH
MONDES



LESC
Laboratoire d'ethnologie
et de sociologie comparative
UMR 7186 • Université Paris Nanterre • CNRS



LESC • CREM
Centre de recherche
en ethnomusicologie
UMR 7186 • Université Paris Nanterre • CNRS

La recherche dans nos laboratoires partenaires



TEMPUS

Technologie et Ethnologie des Mondes Préhistoriques



ARSCAN

Archéologies et Sciences de l'Antiquité
CNRS • Université Paris 1 Panthéon-Sorbonne • Université Paris Nanterre
Ministère de la Culture • Université Paris 8 Vincennes Saint-Denis • Inrap

